



Certificat de Performance Énergétique (PEB) Bâtiment résidentiel existant

Numéro : 20251102011791
Établi le : 02/11/2025
Validité maximale : 02/11/2035



Logement certifié

Rue :
CP : 5060 Localité : Auvelais
Certifié comme : **Maison unifamiliale**
Date de construction : Inconnue

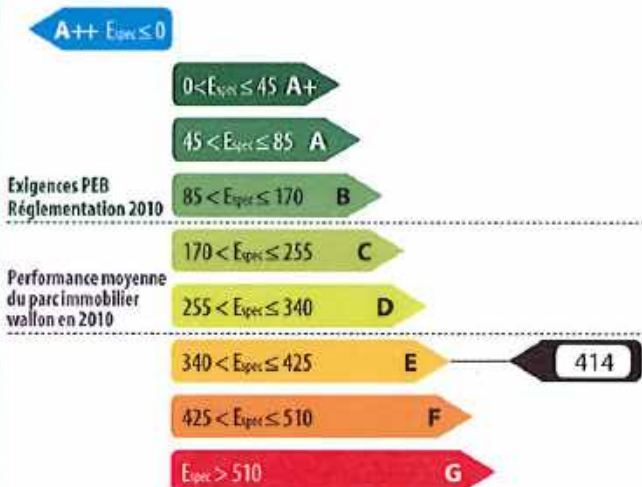


Performance énergétique

La consommation théorique totale d'énergie primaire de ce logement est de **125 586 kWh/an**

Surface de plancher chauffé : **303 m²**

Consommation spécifique d'énergie primaire : **414 kWh/m².an**



Indicateurs spécifiques

Besoins en chaleur du logement



excessifs élevés moyens faibles minimales

Performance des installations de chauffage



médiocre insuffisante satisfaisante bonne excellente

Performance des installations d'eau chaude sanitaire



médiocre insuffisante satisfaisante bonne excellente

Système de ventilation



absent très partiel partiel incomplet complet

Utilisation d'énergies renouvelables

sol. therm. sol. photovolt. biomasse pompe à chaleur cogénération

Certificateur agréé n° CERTIF-P2-02634

Nom / Prénom : Higny Simon
Adresse : Rue des Bas Sarts
n° : 155
CP : 4100 Localité : Seraing
Pays : Belgique

Je déclare que toutes les données reprises dans ce certificat sont conformes au protocole de collecte de données relatif à la certification PEB en vigueur en Wallonie. Version du protocole 02-sept.-2024. Version du logiciel de calcul 4.0.5.

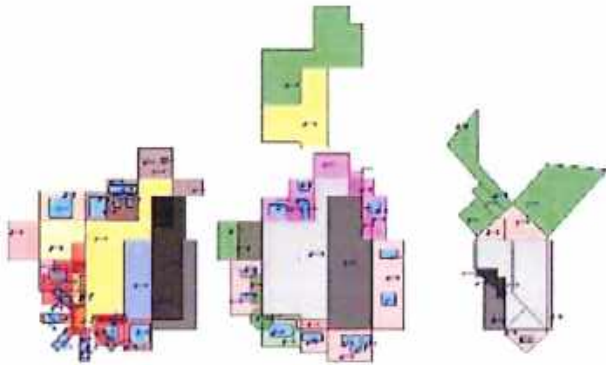
Digitally signed by Simon Higny (Signature)
Date: 2025.11.02 22:00:31 CET
Reason: PACE

Le certificat PEB fournit des informations sur la performance énergétique d'une unité PEB et indique les mesures générales d'améliorations qui peuvent y être apportées. Il est établi par un certificateur agréé, sur base des informations et données récoltées lors de la visite du bâtiment.

Ce document est obligatoire en cas de vente & location. Il doit être disponible dès la mise en vente ou en location et, en cas de publicité, certains de ses indicateurs (classe énergétique, consommation théorique totale, consommation spécifique d'énergie primaire) devront y être mentionnés. Le certificat PEB doit être communiqué au candidat acquéreur ou locataire avant signature de la convention, qui mentionnera cette formalité.

Pour de plus amples informations, consultez le Guichet de l'énergie de votre région ou le site portail de l'énergie energie.wallonie.be

Volume protégé



Le volume protégé d'un logement reprend tous les espaces du logement que l'on souhaite protéger des déperditions thermiques que ce soit vers l'extérieur, vers le sol ou encore des espaces non chauffés (cave, annexe, bâtiment mitoyen...). Il comprend au moins tous les locaux chauffés. Lorsqu'une paroi dispose d'un isolant thermique, elle délimite souvent le volume protégé.

Le volume protégé est déterminé conformément au protocole de collecte des données défini par l'Administration.

Description par le certificateur

L'ensemble de l'habitation est incluse dans le volume protégé hormis les caves et les combles non accessibles.

Le volume protégé de ce logement est de **956 m³**

Surface de plancher chauffée

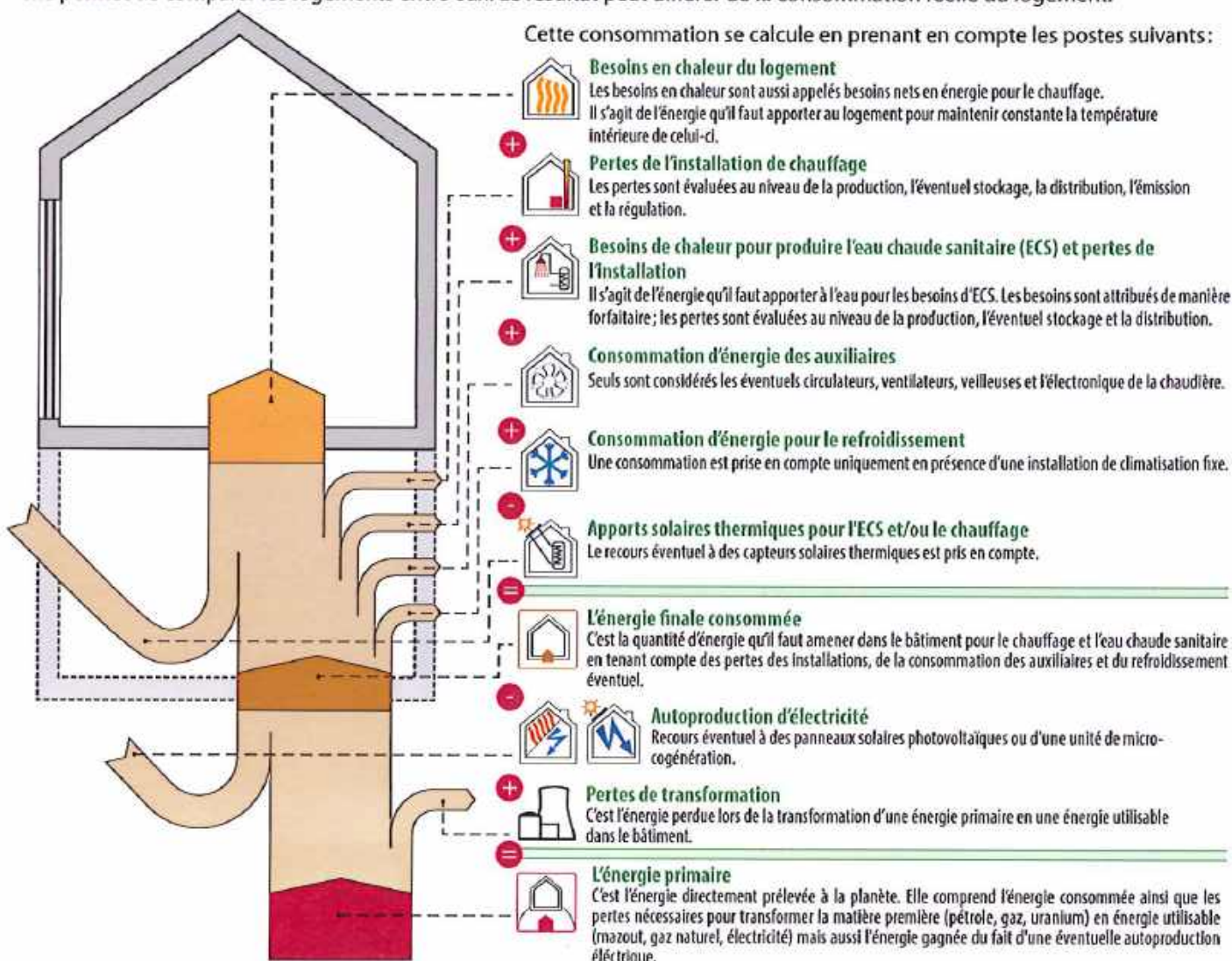
Il s'agit de la somme des surfaces de plancher de chaque niveau du logement situé dans le volume protégé. Les mesures se font en prenant les dimensions extérieures (c'est-à-dire épaisseur des murs comprise). Seules sont comptabilisées les surfaces présentant une hauteur sous plafond de minimum 150 cm. Cette surface est utilisée pour définir la consommation spécifique d'énergie primaire du logement (exprimée en kWh/m².an) et les émissions spécifiques de CO₂ (exprimées en kg/m².an).

La surface de plancher chauffée de ce logement est de **303 m²**

Méthode de calcul de la performance énergétique

Conditions standardisées - La performance énergétique du logement est évaluée à partir de la consommation totale en énergie primaire. Elle est établie pour des conditions standardisées d'utilisation, notamment tout le volume protégé est maintenu à 18° C pendant la période de chauffe, jour et nuit, sur une année climatique type. Ces conditions sont appliquées à tous les logements faisant l'objet d'un certificat PEB. Ainsi, seules les caractéristiques techniques du logement vont influencer sa consommation et non le style de vie des occupants. Il s'agit donc d'une consommation d'énergie théorique en énergie primaire; elle permet de comparer les logements entre eux. Le résultat peut différer de la consommation réelle du logement.

Cette consommation se calcule en prenant en compte les postes suivants:



L'électricité: une énergie qui pèse lourd sur la performance énergétique du logement.

Pour 1kWh consommé dans un logement, il faut 2,5 kWh d'énergie dans une centrale électrique. Les pertes de transformation sont donc importantes, elles s'élèvent à 1,5 kWh.

EXEMPLE D'UNE INSTALLATION DE CHAUFFAGE ÉLECTRIQUE

Consommation finale en chauffage	+	10 000 kWh
Pertes de transformation	=	15 000 kWh
Consommation en énergie primaire		25 000 kWh

À l'inverse, en cas d'auto-production d'électricité (via panneaux photovoltaïques ou cogénération), la quantité d'énergie gagnée est aussi multipliée par 2,5; il s'agit alors de pertes évitées au niveau des centrales électriques.

EXEMPLE D'UNE INSTALLATION PHOTOVOLTAÏQUE

Panneaux photovoltaïques	-	1 000 kWh
Pertes de transformation évitées	+ =	1 500 kWh
Économie en énergie primaire		2 500 kWh

Actuellement, les autres énergies (gaz, mazout, bois...) ne sont pas impactées par des pertes de transformation.

Évaluation de la performance énergétique

La consommation totale d'énergie primaire du logement est la somme de tous les postes repris dans le tableau ci-dessous. En divisant ce total par la surface de plancher chauffée, la consommation spécifique d'énergie primaire, *Espec*, est obtenue. C'est sur cette valeur *Espec* que le label de performance du logement est donné.

		kWh/an
	Besoins en chaleur du logement	81 422
	Pertes de l'installation de chauffage	38 145
	Besoins de chaleur pour produire l'eau chaude sanitaire (ECS) et pertes de l'installation	4 465
	Consommation d'énergie des auxiliaires	621
	Consommation d'énergie pour le refroidissement	0
	Apports solaires thermiques pour l'ECS et/ou le chauffage	0
		=
	Consommation finale	124 654
	Autoproduction d'électricité	0
	Pertes de transformation des postes ci-dessus consommant de l'électricité	932
	Pertes de transformation évitées grâce à l'autoproduction d'électricité	0
		=
	Consommation annuelle d'énergie primaire du logement Elle est le résultat du cumul des postes ci-dessus	125 586 kWh/an
	Surface de plancher chauffée	303 m ²
		=
Consommation spécifique d'énergie primaire du logement (<i>Espec</i>) Elle est obtenue en divisant la consommation annuelle par la surface de plancher chauffée. Cette valeur permet une comparaison entre logements indépendamment de leur taille.		340 < <i>Espec</i> ≤ 425 E 414 Ce logement obtient une classe E kWh/m ² .an






La consommation spécifique de ce logement est environ 2,4 fois supérieure à la consommation spécifique maximale autorisée si l'on construisait un logement neuf similaire à celui-ci en respectant au plus juste la réglementation PEB de 2010.

Preuves acceptables

Le présent certificat est basé sur un grand nombre de caractéristiques du logement, que le certificateur doit relever en toute indépendance et selon les modalités définies par le protocole de collecte des données.

- Certaines données nécessitent un constat visuel ou un test; c'est pourquoi le certificateur doit avoir accès à l'ensemble du logement certifié. Il s'agira essentiellement des caractéristiques géométriques du logement, de certaines données propres à l'isolation et des données liées aux systèmes.
- D'autres données peuvent être obtenues également ou exclusivement grâce à des documents bien précis. Ces documents sont nommés «preuves acceptables» et doivent être communiqués au certificateur par le demandeur; c'est pourquoi le certificateur doit lui fournir un écrit reprenant la liste exhaustive des preuves acceptables, au moins 5 jours avant d'effectuer les relevés dans le bâtiment, pour autant que la date de la commande le permette. Elles concernent, par exemple, les caractéristiques thermiques des isolants, des données techniques relatives à certaines installations telles que le type et la date de fabrication d'une chaudière ou la puissance crête d'une installation photovoltaïque.

À défaut de constat visuel, de test et/ou de preuve acceptable, la procédure de certification des bâtiments résidentiels existants utilise des valeurs par défaut. Celles-ci sont généralement pénalisantes. Dans certains cas, il est donc possible que le poste décrit ne soit pas nécessairement mauvais mais que, tout simplement, il n'a pas été possible de vérifier qu'il était bon!

<i>Postes</i>	<i>Preuves acceptables prises en compte par le certificateur</i>	<i>Références et descriptifs</i>
 Isolation thermique	Facture d'un entrepreneur	12cm PUR sur la plateforme R+1
 Étanchéité à l'air	Pas de preuve	
 Ventilation	Pas de preuve	
 Chauffage	Plaquette signalétique	Plaquette signalétique chaudière et ballon
 Eau chaude sanitaire	Plaquette signalétique	Plaquette signalétique chaudière et ballon

Descriptions et recommandations -1-

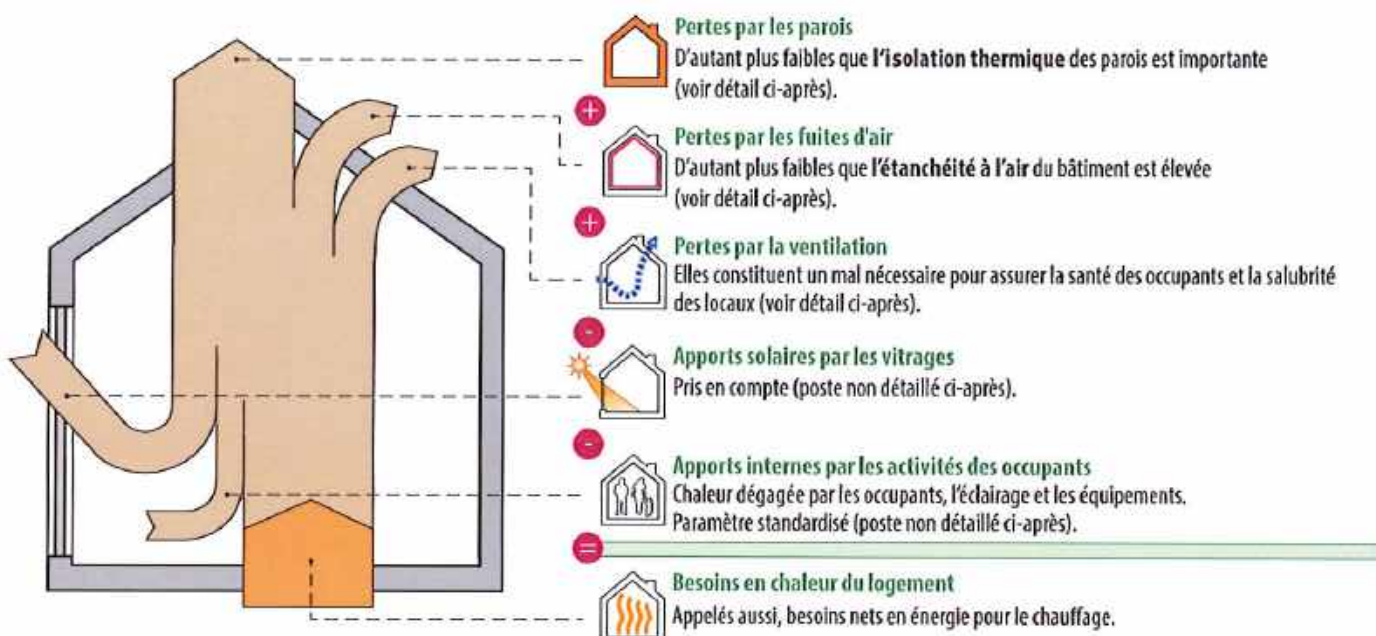
Cette partie présente une description des principaux postes pris en compte dans l'évaluation de la performance énergétique du logement. Sont également présentées les principales recommandations pour améliorer la situation existante.



269 kWh/m².an

Besoins nets en énergie (BNE) par m² de plancher chauffé et par an

Ces besoins sont les apports de chaleur à fournir par le chauffage pour maintenir constante la température intérieure du logement. Ils dépendent des pertes par les parois selon leur niveau d'isolation thermique, des pertes par manque d'étanchéité à l'air, des pertes par la ventilation mais aussi des apports solaires et des apports internes.



Pertes par les parois		Les surfaces renseignées sont mesurées suivant le protocole de collecte des données défini par l'Administration.		
Type	Dénomination	Surface	Justification	
① Parois présentant un très bon niveau d'isolation La performance thermique des parois est comparable aux exigences de la réglementation PEB 2014.				
T2	Toiture plate isolée 12cm PU	57,0 m ²	Polyuréthane (PUR/PIR), 12 cm	
F3	Chassis bois - DV	4,8 m ²	Double vitrage haut rendement - (U _g = 1,4 W/m ² .K) Châssis bois	





suite →

Descriptions et recommandations -2-



Pertes par les parois - suite

Les surfaces renseignées sont mesurées suivant le protocole de collecte des données défini par l'Administration.

Type	Dénomination	Surface	Justification
② Parois avec un bon niveau d'isolation La performance thermique des parois est comparable aux exigences de la réglementation PEB 2010.			
	M3 Mur briques apparentes isolation LM 8cm	10,0 m ²	Laine minérale (MW), 8 cm
	F2 Chassis PVC - DV	14,2 m ²	Double vitrage haut rendement - ($U_g = 1,4$ W/m ² .K) Châssis PVC
③ Parois avec isolation insuffisante ou d'épaisseur inconnue Recommandations : isolation à renforcer (si nécessaire après avoir vérifié le niveau d'isolation existant).			
	F1 Chassis alu - DV	32,6 m ²	Double vitrage haut rendement - ($U_g = 1,7$ W/m ² .K) Châssis métallique sans coupure thermique
④ Parois sans isolation Recommandations : à isoler.			
	T1 Toiture à versants non isolée	70,6 m ²	




suite →

Descriptions et recommandations -3-



Pertes par les parois - suite

Les surfaces renseignées sont mesurées suivant le protocole de collecte des données défini par l'Administration.

Type	Dénomination		Surface	Justification
	M1	Mur moellon apparent non isolé	43,6 m ²	
	M4	Mur briques apparentes non isolé	102,4 m ²	
	M5	Mur enduit non isolé	60,2 m ²	
	M6	Mur ardoisé non isolé	49,7 m ²	
	M7	Brisis toiture non isolé	10,7 m ²	
	M8	Paroi légère - escalier caves	3,4 m ²	
	M9	Mur adjacent combles	19,3 m ²	
	M11	Mur adjacent - escalier caves	2,9 m ²	
	P1	Plancher sur VV non isolé	64,7 m ²	
	P3	Plancher sur caves non isolé	22,4 m ²	
	F4	Porte bois vers caves	1,6 m ²	Panneau non isolé non métallique Châssis bois
	F5	Porte bois vers combles	1,6 m ²	Panneau non isolé non métallique Châssis bois
	F6	Chassis bois - SV	0,7 m ²	Simple vitrage - ($U_g = 5,7 \text{ W/m}^2.\text{K}$) Châssis bois
	F7	Brique de verre	0,7 m ²	Bloc de verre - ($U_g = 3,5 \text{ W/m}^2.\text{K}$) Aucun châssis




suite →

Descriptions et recommandations -4-



Pertes par les parois - suite

Les surfaces renseignées sont mesurées suivant le protocole de collecte des données défini par l'Administration.

Type	Dénomination	Surface	Justification	
⑤ Parois dont la présence d'isolation est inconnue Recommandations : à isoler (si nécessaire après avoir vérifié le niveau d'isolation existant).				
	T3	Toiture plate isolation inconnue	23,5 m ²	Plateformes sur extension cuisine et ronde. Isolant possiblement présent mais non vérifiable et dès lors, non valorisé
	T4	Plafond combles isolation inconnue	45,4 m ²	Plafonds R+1 vers combles. Isolant possiblement présent mais non vérifiable et dès lors, non valorisé
	M2	Mur moellon apparent isolation inconnue	26,4 m ²	Extension cuisine. Isolant possiblement présent mais non vérifiable et dès lors, non valorisé
	P2	Plancher sur VV - isolation inconnue	19,4 m ²	Extension cuisine. Isolant possiblement présent mais non vérifiable et dès lors, non valorisé

Descriptions et recommandations -5-



Pertes par les fuites d'air

Améliorer l'étanchéité à l'air participe à la performance énergétique du bâtiment, car, d'une part, il ne faut pas réchauffer l'air froid qui s'insinue et, d'autre part, la quantité d'air chaud qui s'enfuit hors du bâtiment est réduite.

Réalisation d'un test d'étanchéité à l'air

Non : valeur par défaut : 12 m³/h.m²

Oui

Recommandations : L'étanchéité à l'air doit être assurée en continu sur l'entièreté de la surface du volume protégé et, principalement, au niveau des raccords entre les différentes parois (pourtours de fenêtre, angles, jonctions, percements ...) car c'est là que l'essentiel des fuites d'air se situe.



Pertes par ventilation

Votre logement n'est équipé d'aucun système de ventilation (voir plus loin), et pourtant des pertes par ventilation sont comptabilisées... Pourquoi ?

Pour qu'un logement soit sain, il est nécessaire de remplacer l'air intérieur vicié (odeurs, humidité, etc...) par de l'air extérieur, ce qui inévitablement induit des pertes de chaleur. Un système de ventilation correctement dimensionné et installé permet de réduire ces pertes, en particulier dans le cas d'un système D avec récupération de chaleur. En l'absence d'un système de ventilation, une aération suffisante est nécessaire, par simple ouverture des fenêtres. C'est pourquoi, dans le cadre de la certification, des pertes par ventilation sont toujours comptabilisées, même en l'absence d'un système de ventilation.

Système D avec récupération de chaleur	Ventilation à la demande	Preuves acceptables caractérisant la qualité d'exécution
<input checked="" type="checkbox"/> Non <input type="checkbox"/> Oui	<input checked="" type="checkbox"/> Non <input type="checkbox"/> Oui	<input checked="" type="checkbox"/> Non <input type="checkbox"/> Oui

Diminution globale des pertes de ventilation

0 %



Descriptions et recommandations -6-



68 %

Rendement global
 en énergie
 primaire

Remarque : les systèmes de chauffage suivants ne sont pas pris en compte :

- Poêle à bois : bûches ou plaquettes en présence du chauffage central Chauffage chauffant les même locaux.



Installation de chauffage central

Production	Chaudière, mazout, non à condensation, absence de label reconnu, date de fabrication : après 1990, régulée en T° variable (thermostat d'ambiance commandant le brûleur)
Distribution	Entre 2 et 20 m de conduites non-isolées traversant des espaces non chauffés
Emission/régulation	Radiateurs, convecteurs ou ventilo-convecteurs, avec vannes thermostatiques Présence d'un thermostat d'ambiance

Recommandations :

Le certificateur a constaté que des conduites de chauffage situées en dehors des locaux chauffés ne sont pas isolées. Il est recommandé de les isoler afin d'éviter des déperditions de chaleur inutiles.

Commentaire du certificateur

Poele d'agrément du séjour non pris en compte au vu de la présence de chauffage central mazout



Descriptions et recommandations -7-

Performance des installations d'eau chaude sanitaire



57 %

Rendement global
 en énergie
 primaire



Installation d'eau chaude sanitaire


Production	Production avec stockage par chaudière, mazout, couplée au chauffage des locaux, régulée en T° variable (la chaudière n'est pas maintenue constamment en température), fabriquée après 2016
Distribution	Evier de cuisine, entre 5 et 15 m de conduite Bain ou douche, plus de 5 m de conduite Bain ou douche, plus de 5 m de conduite

Recommandations :

Le niveau d'isolation du ballon de stockage n'est pas une donnée nécessaire à la certification. Une isolation équivalente à au moins 10 cm de laine minérale devrait envelopper le réservoir de stockage pour éviter des déperditions de chaleur inutiles. Il est donc recommandé de le vérifier et d'éventuellement renforcer l'isolation.

Descriptions et recommandations -8-

Système de ventilation



absent
très partiel
partiel
incomplet
complet



Système de ventilation

N'oubliez pas la ventilation !

La ventilation des locaux est essentielle pour la santé des occupants et la salubrité du logement.
 Le certificateur a fait le relevé des dispositifs suivants.

Locaux secs	Ouvertures d'alimentation réglables (OAR) ou mécaniques (OAM)	Locaux humides	Ouvertures d'évacuation réglables (OER) ou mécaniques (OEM)
Séjour	aucun	Cuisine	aucun
Chambre 1	aucun	Buanderie	aucun
Chambre 2	aucun	WC	aucun
Chambre 3	aucun	SDB 1	aucun
Chambre 4	aucun	WC R1	aucun
Chambre 5	aucun	SDB 2	aucun
Bureau	aucun		
Chambre 6	aucun		

Selon les relevés effectués par le certificateur, aucun dispositif de ventilation n'est présent dans le logement.

Recommandation : La ventilation des locaux est essentielle pour la santé des occupants et la salubrité du logement. Il est vivement conseillé d'installer un système de ventilation complet.
 Si des améliorations sont apportées à l'étanchéité à l'air, il faut apporter d'autant plus d'attention à la présence d'un tel système. De plus, en cas de remplacement des fenêtres et portes extérieures, la réglementation exige que les locaux secs soient équipés d'ouvertures d'alimentation (naturelles ou mécaniques).



Descriptions et recommandations -9-

Utilisation d'énergies renouvelables

sol. therm. | sol. photovolt. | biomasse | pompe à chaleur | cogénération



Installation solaire
thermique

NÉANT



Installation solaire
photovoltaïque

NÉANT



Biomasse

NÉANT



PAC Pompe à chaleur

NÉANT



Unité de
cogénération

NÉANT



Impact sur l'environnement

Le CO₂ est le principal gaz à effet de serre, responsable des changements climatiques. Améliorer la performance énergétique d'un logement et opter pour des énergies renouvelables permettent de réduire ces émissions de CO₂.

Émission annuelle de CO ₂ du logement	31 040 kg CO ₂ /an
Surface de plancher chauffée	303 m ²
Émissions spécifiques de CO ₂	102 kg CO ₂ /m ² .an

1000 kg de CO₂ équivalent à rouler 8400 km en diesel (4,5 l aux 100 km) ou essence (5 l aux 100 km) ou encore à un aller-retour Bruxelles-Lisbonne en avion (par passager).

Pour aller plus loin

Si vous désirez améliorer la performance énergétique de ce logement, la meilleure démarche consiste à réaliser un **audit logement** mis en place en Wallonie. Cet audit vous donnera des conseils personnalisés, ce qui vous permettra de définir les recommandations prioritaires à mettre en œuvre avec leur impact énergétique et financier.

L'audit logement permet d'activer les primes habitation (voir ci-dessous).
Le certificat PEB peut servir de base à un audit logement.



Conseils et primes

La brochure explicative du certificat PEB est une aide précieuse pour mieux comprendre les contenus présentés.

Elle peut être obtenue via :
- un certificateur PEB
- les guichets de l'énergie
- le site portail <http://energie.wallonie.be>

Sur ce portail vous trouverez également d'autres informations utiles notamment :

- la liste des certificateurs agréés;
- les primes et avantages fiscaux pour les travaux d'amélioration énergétique d'un logement;
- des brochures de conseils à télécharger ou à commander gratuitement;
- la liste des guichets de l'énergie qui sont là pour vous conseiller gratuitement.

Données complémentaires

Permis de bâtir / d'urbanisme / unique obtenu le : NÉANT

Référence du permis : NÉANT

Prix du certificat : 484 € TVA comprise