

INFRACTIONS CODIFIEES

A. ISOLATION

- 1. L'isolement de chaque circuit, exprimé en ohms, est à porter à une valeur supérieure à 1.000 fois la tension nominale entre conducteurs actifs exprimés en volts (sauf pour les circuits alimentant des lieux humides ou avec vapeurs corrosives).
- 2. L'isolement général inférieur à 0,025 Mohms est à ramener à une valeur supérieure à cette valeur.

B. PRISE DE TERRE (**) J/V = couleur de l'isolation de l'âme jaune/vert]

- 3. La résistance de dispersion de la prise de terre et à ramener à max. 30 ohms.
- 4. La résistance de terre est supérieure à 10 ohms et il n'y a ni, au min., deux piquets en parallèle, ni différentiel de sensibilité adaptée.
- 5. La résistance de dispersion de la prise de terre est trop élevée par rapport à la sensibilité du différentiel installé (installation non domestique).
- 6. Absence de boucle de terre à fond de fouille. Une dérogation est à demander au Ministère des Affaires Economiques, Administration de l'Energie, Division des Equipements et des Produits Energétiques, North Gate III, Bd E. Jacqmain 154, 1000 Bruxelles.
- 7. Absence de prise de terre.
- 8. Mise à la terre réalisée au moyen des canalisations d'eau et/ou de gaz; prévoir un ou des piquets de terre.
- 9. Entre piquets(s) et coupe-terre, la section du conducteur de terre n'est pas en $16 \text{ mm}^2 \text{ J/V}^{(1)}$
- 10. Les conducteurs de protection, et/ou d'équipotentialité, ne sont pas soudés ou assujettis par vis de pression.
- 11. Placer, côté amont de la barrette de sectionnement, le conducteur de terre et, côté aval, les conducteurs de protection des récepteurs.
- 12. Absence de barrette de sectionnement.
- 13. Barrette de sectionnement non aisément accessible.

C. LIAISONS EQUIPOTENTIELLES

- 14. Absence de liaison équipotentielle principale (eau-gaz-chauffage aller-retour...) ou réalisation de façon incomplète.
- 15. La section du (des) conducteur(s) d'équipotentialité principal(aux) n'est pas au min. de $6 \text{ mm}^2 \text{ J/V}^{(1)}$
- 16. Absence de liaison équipotentielle supplémentaire en salle de bains ou réalisation incomplète.
- 17. La section du (des) conducteur(s) d'équipotentialité supplémentaire(s) n'est pas au min. de $4 \text{ mm}^2 \text{ J/V}^{(1)}$ (ou $2,5 \text{ mm}^2 \text{ J/V}^{(1)}$ sous tube).
- 18. Liaisons équipotentielles: sections inadéquates et/ou code de couleurs non respecté et/ou continuité non assurée.

D. DIFFERENTIEL

- 19. Absence de différentiel général plombable à l'origine de l'installation.
- 20. Le différentiel général doit avoir un courant nominal (In) de 40 A min.
- 21. Différentiel d'intensité nominale non adaptée au courant d'emploi.
- 22. Absence de différentiel(s) distinctif(s) de max. 30 mA pour salle de bains et/ou salle de douches et/ou machine à laver et/ou lave-vaisselle et/ou sèche-linge.
- 23. Le différentiel général est à placer à l'origine de l'installation afin de protéger les canalisations de classe I (XFVB/VFVB/EVAVB).
- 24. La liaison entre le différentiel et les disjoncteurs ou fusibles en aval est à réaliser par conducteurs rigides.

E. SCHEMAS

- 25. Schéma unifilaire et/ou de position non présenté(s) et/ou ne correspondant pas à la réalité et/ou incomplet(s).

- 26. Renseigner sur les plans et schémas de position les coordonnées de l'électricien, du propriétaire ainsi que l'adresse de l'installation.

F. TABLEAU ELECTRIQUE

- 27. Repérage des circuits: inexistant, incomplet ou incorrect.
- 28. Le(s) repérage(s) chiffre(s)/lettre(s) ne correspond(ent) pas/plus à la réalité à celui (ceux) du (des) schéma(s)/plan(s).
- 29. Absence d'indication(s) - "Tension(s) de service", etc.
- 30. Le tableau n'est pas placé à environ 1,50 m au-dessus du sol.
- 31. Tableau non facilement accessible.
- 32. Tableau n'offrant pas un degré de protection suffisant contre le contact direct.
- 33. Le tableau n'est pas équipé d'une paroi arrière.
- 34. Les pièces nues sous tension ne sont pas protégées.
- 35. Les ouvertures non utilisées situées au niveau tableau et/ou coffret et/ou boîte sont à obturer.
- 36. Il n'y a pas de dispositif de coupure générale multipolaire.
- 37. Les bases des fusibles ou disjoncteurs ne sont pas équipées d'éléments de calibrage.
- 38. Le code de couleurs des éléments de calibrage n'est pas respecté.
- 39. Fusible(s) et/ou disjoncteur(s) fraudé(s) et/ou d'intensité nominale non adaptée à la section des canalisations protégées.
- 40. Les canalisations électriques dont la section des conducteurs est inférieure à 1 mm^2 sont à éliminer ou à remplacer.
- 41. Les canalisations électriques dont la section des conducteurs est de 1 mm^2 sont à protéger par des fusibles de 6 A ou des automates de 10 A max.
- 42. Départ(s) repiqué(s) sur plusieurs circuits.
- 43. Sur les circuits triphasés, éliminer le fusible ou disjoncteur unipolaire placé sur le neutre.
- 44. Pour le raccordement de cuisinières électriques, machines à laver, etc., prévoir soit:
 - du 6 mm^2 en mono ou du 4 mm^2 en tri en encastré;
 - du $2,5 \text{ mm}^2$ sous tube d'1 pouce en encastré;
 - un tube de réserve qui jouxte le tube d'alimentation;
 - soit du $2,5 \text{ mm}^2$ si le circuit est réalisé en montage apparent sur toute sa longueur.
- 45. Il n'y a pas au min. 2 circuits d'éclairage.
- 46. Le matériel (disjoncteurs, contacteurs...) n'est pas mis en œuvre suivant les impositions du fabricant.
- 47. Circuit(s) prisé(s) non réalisés(s) en $2,5 \text{ mm}^2$.
- 48. Circuit(s) mixte(s) éclairage - prise(s) non réalisés(s) en $2,5 \text{ mm}^2$.
- 49. Présence d'un différentiel de 30 mA alimentant deux ou plusieurs circuits comportant ensemble plus de 16 socles de prises.

G. CONDUCTEUR DE PROTECTION

- 50. Le conducteur de protection n'est pas distribué dans toute l'installation.
- 51. La section du (des) conducteur(s) "apparent(s)" de protection n'est pas au min. de $4 \text{ mm}^2 \text{ J/V}^{(1)}$ (ou $2,5 \text{ mm}^2 \text{ J/V}^{(1)}$ sous tube).
- 52. La continuité de la mise à la terre du (des) conducteur(s) de protection n'est pas assurée.
- 53. Les appareils mobiles et/ou portatifs à enveloppe conductrice (classe I) sont à raccorder sur une prise avec contact de terre.
- 54. Le contact de terre de la prise n'est pas raccorder.

H. CODE COULEURS ET CANALISATIONS

- 55. Le code de couleurs n'est pas respecté.
- 56. Le conducteur isolé jaune/vert est utilisé comme conducteur actif.

- 57. Lorsque le conducteur bleu est distribué, il y a lieu de réserver celui-ci exclusivement au neutre.
- 58. Les canalisations ne sont pas fixées au moyen d'attaches adaptées et/ou correctement protégées aux endroits exposés à des dégradations mécaniques.
- 59. Le câble VVB/CGVB/XVB et/ou le tube PVC n'est (ne sont) pas protégé(s) aux endroits exposés, jusqu'à 10 cm au dessus du niveau du sol.
- 60.
- 61. Les parcours privilégiés pour VVB noyés dans les murs des locaux ne sont pas respectés.
- 62. Il est fait usage de fiche(s) sur câble(s) rigide(s).
- 63. Il est fait usage de conducteurs type VOB dans des tubes TAL.
- 64.
- 65. Les canalisations non utilisées ne sont pas éliminées ou isolées à leurs extrémités.
- 66. Les canalisations hors d'usage sont à supprimer.
- 67. Les canalisations électriques sont placées à moins de 3 cm d'autres canalisations.

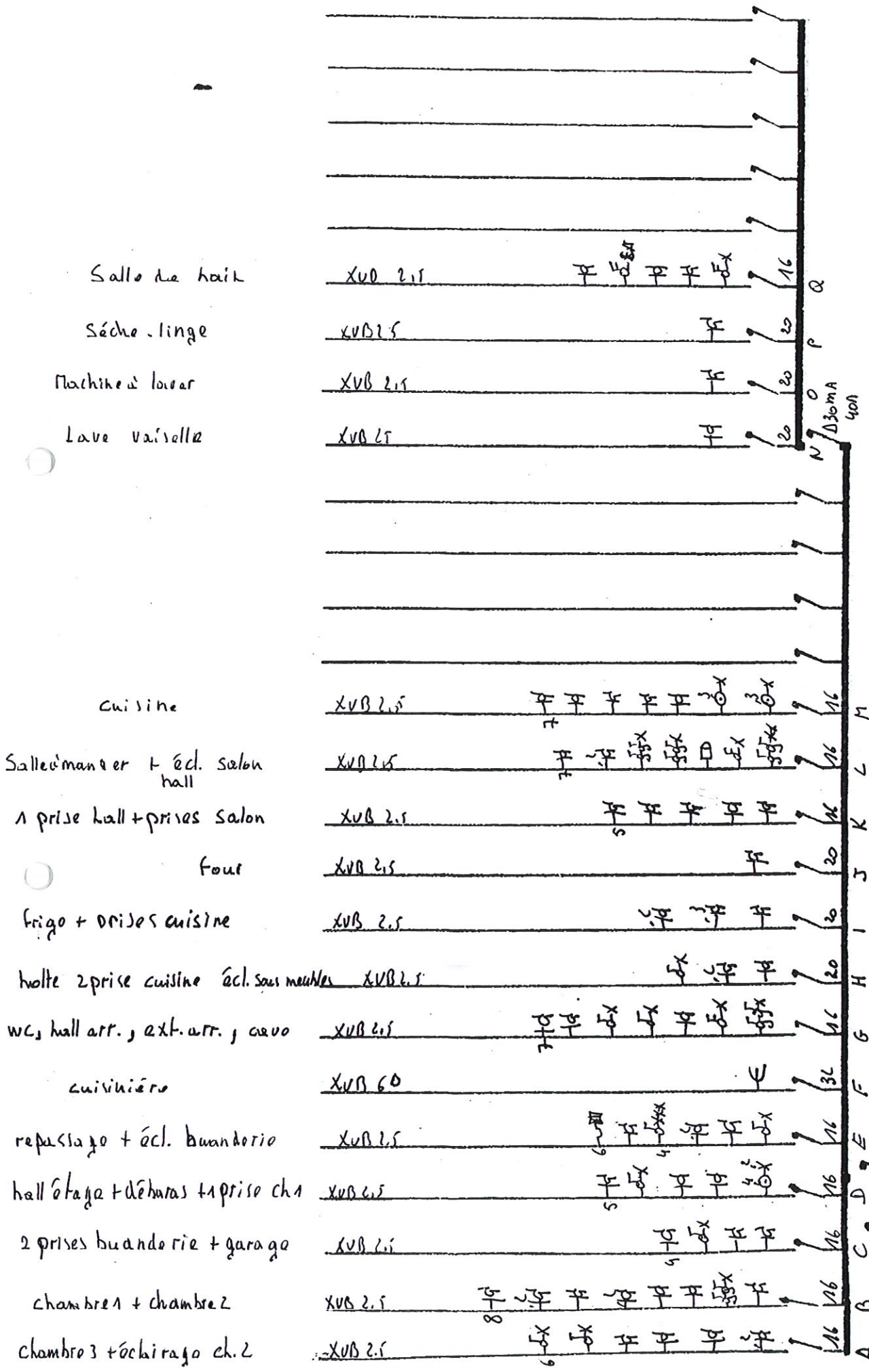
I. APPAREILLAGE

- 68. Boîte(s) de dérivation à fermer et/ou à refermer.
- 69. Supprimer tous les raccords volants.
- 70. Les interrupteurs placés dans les salles de bains ou de douches doivent être bipolaires.
- 71. L'interrupteur doit couper la phase et non le neutre.
- 72. Tout interrupteur commandant une prise de courant doit être bipolaire.
- 73. Les interrupteurs et socles de prises encastrés dans des parois sont à loger sous boîte ou blochet.
- 74. Les prises de courant doivent être CEBEC, du type sécurité enfant et avec contact de terre.
- 75. Le matériel utilisé doit porter le label de conformité d'un laboratoire européen agréé.
- 76. Les prises fixées aux parois ne sont pas placées à une hauteur suffisante vis-à-vis du sol (axe des aéroloies à 25 cm de hauteur dans les locaux humides, 15 cm en locaux secs).
- 77. Interrupteur, prise de courant ou boîte de dérivation à reconditionner et/ou refixer.
- 78. Le matériel placé n'est pas choisi en fonction des influences externes.
- 79. Le degré de protection du matériel installé n'est pas IPX4.
- 80. Le degré de protection du matériel électrique placé dans la/salle(s) de bains n'est pas adapté au volume dans lequel il est installé.
- 81. Emploi d'appareils de classe 0.
- 82. Les appareils de chauffage électrique à poste fixe ne sont pas installés.
- 83. Les caractéristiques essentielles et/ou la marque ne figure(nt) pas sur l'appareil ou ne nous sont pas communiquées.
- 84. Les transfo ne sont pas certifiés être du type transfo de sécurité, les règles visant la B.T. sont donc applicables à l'installation située sur le secondaire du transfo.

J. PROTECTION INCENDIE

- 85. Prévoir une protection ou solution équivalente contre les surcharges au secondaire des transfo.
- 86. Les transfo sont placés dans un environnement où la température ambiante dépasse la température maximale autorisée.
- 87. Risque d'incendie, appareil placé à proximité de matériaux inflammables.

Schéma unifilaire



INSTALLATEUR:

DE ROOS Q.
Ave Bois d'Émeuz 74
5011 BONINNES

PROPRIÉTAIRE

EXUD
UX16

EXUD
UX16

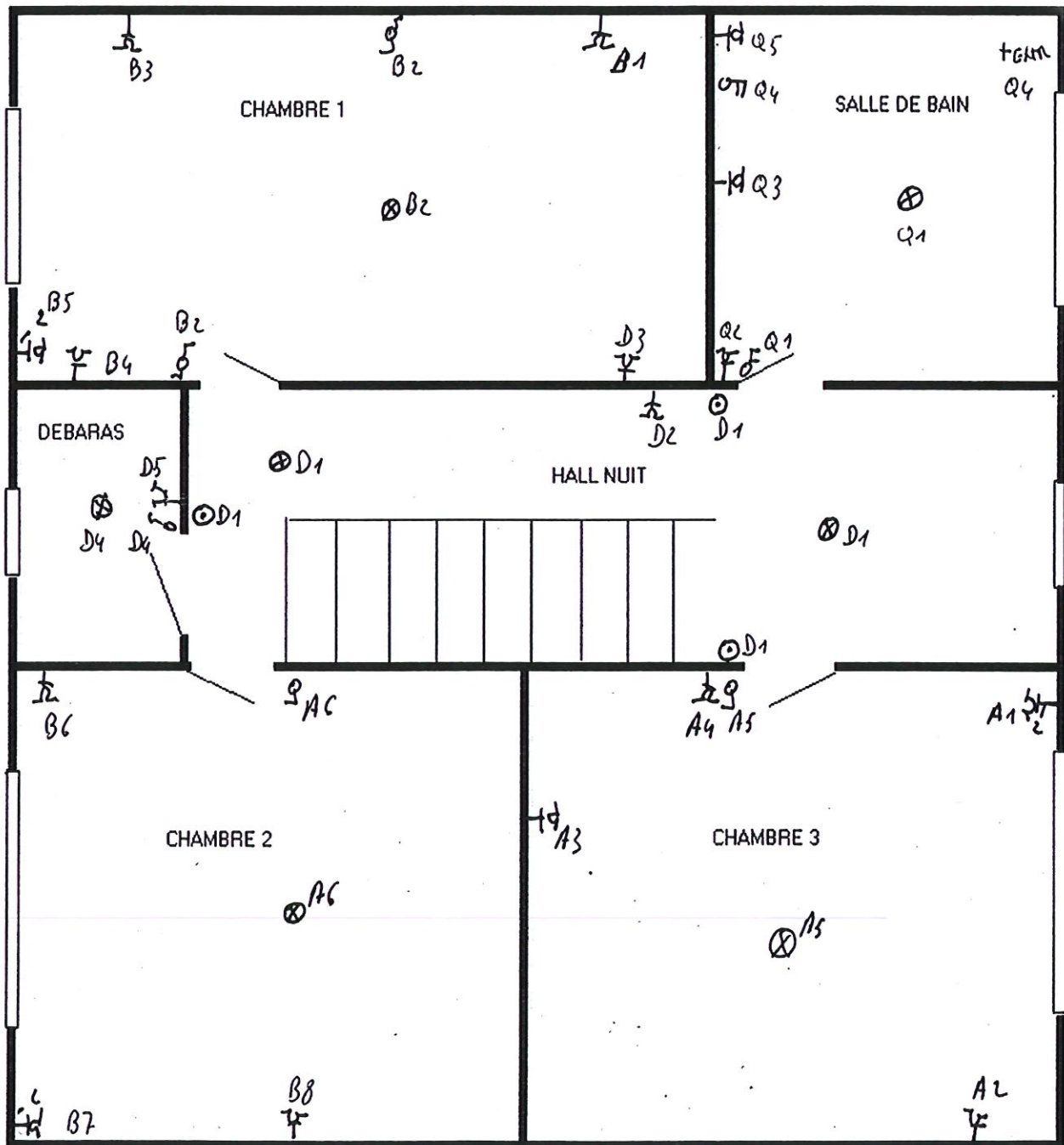
AIB VINÇOTTE
AIB-VINÇOTTE
GREGOIRE Ph.
Inspecteur
n° 1617



20.9.2004

[Handwritten signature]

ETAGE



PROPRIETAIRE

INSTALLATEUR

DE ROOS B.
Rue bois d'Esneux 74
5021 BONINNE

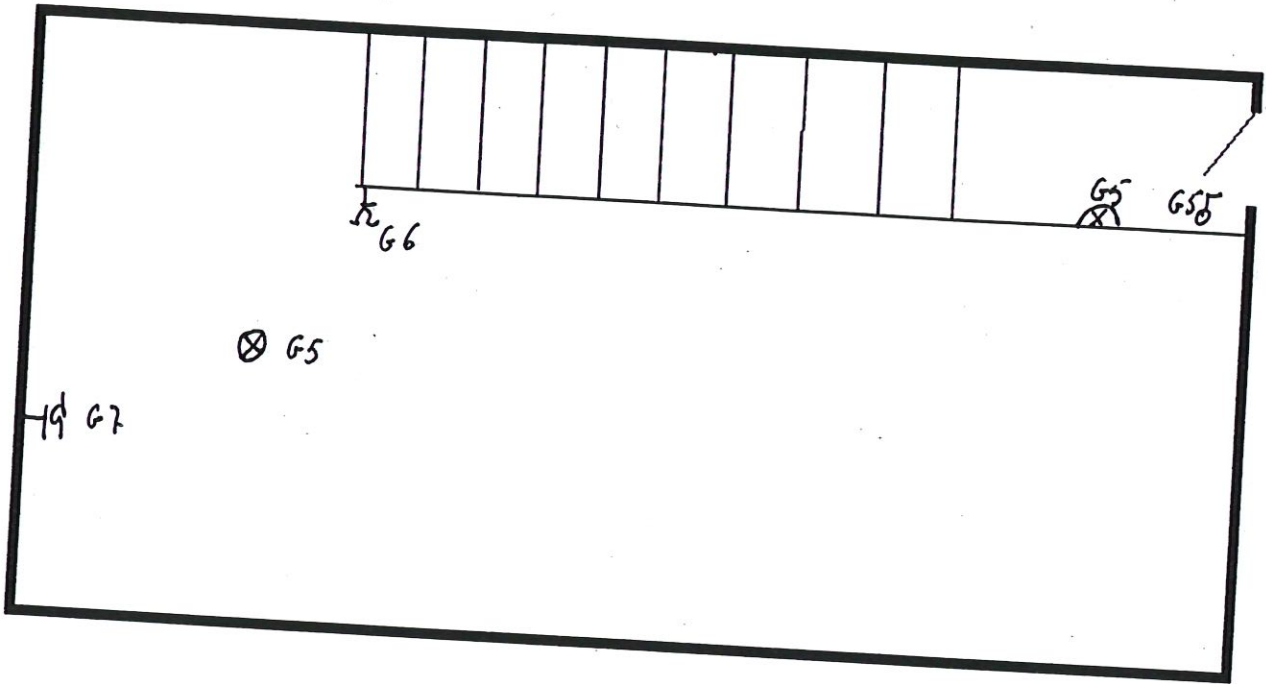
AIB VINCOTTE



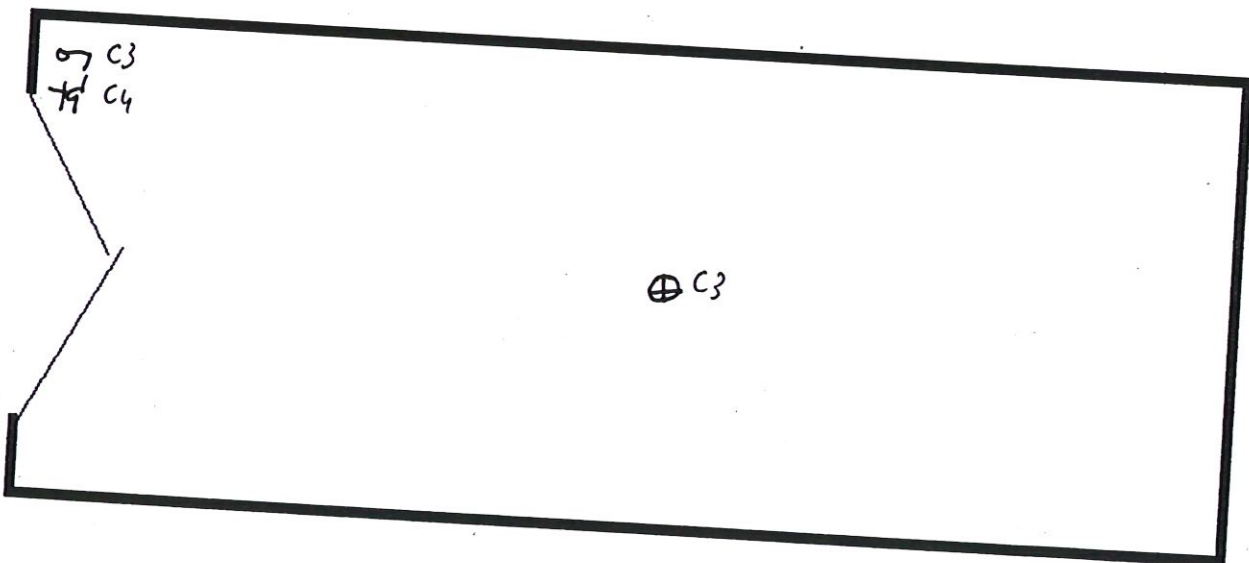
AIB-VINCOTTE
GREGOIRE Ph.
Inspecteur
n° 1617

15

CAVE



GARAGE



PROPRIETAIRE

[Handwritten mark]

INSTALLATEUR

DE ROOS B.

Rue bois d'Esneux 74
5021 BONINNE

[Handwritten signature]



AIB VINÇOTTE

AIB-VINÇOTTE

GREGOIRE Ph.

Inspecteur

n° 1617